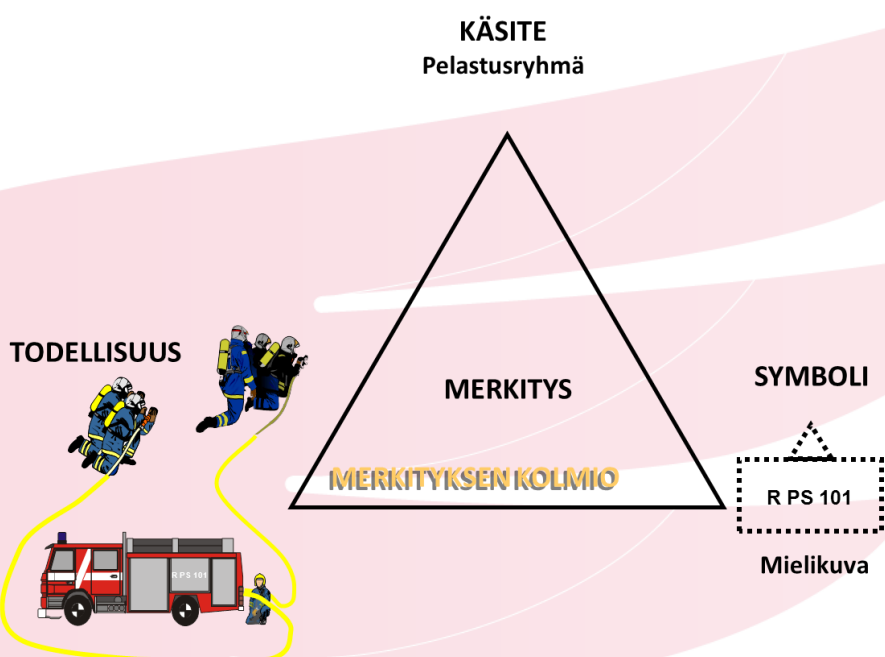


# *Pelastustoiminnan käsitteitä*



2. päivitetty versio

## **Pelastustoiminnan käsitteiden hyväksyminen**

Pelastuslaitosten kumppanuusverkoston pelastustoimen palvelualueen kärkihankkeeksi 2016 asetettiin pelastustoiminnan käsitteiden päivitys. Työryhmään nimettiin Mika Haverinen, Matti Honkanen, Heikki Kervinen ja Pauli Nurminen. Pelastustoimintapalveluiden palvelualue on käsitellyt pelastustoiminnan käsitteitä tapaamisessaan 7. – 8.9.2016. Palvelualue esitti, että dokumentin mukaiset käsitteet otetaan käyttöön pelastustoimessa.

Pelastusjohtajat ja kumppanuusverkoston pelastustoiminnan palvelualue suosittelevat käsitteiden käyttöönottoa esityksen mukaisesti.

Pelastusopisto ottaa Pelastustoiminnan käsitteet päivitetyn version 2. käyttöön opetuksessa 1.12.2016 alkaen.

Veli-Pekka Ihamäki  
Pelastusjohtajien puheenjohtaja  
Pelastuslaitokset

Minna Hirvonen  
Koulutusjohtaja  
Pelastusopisto

## Sisällys

<b>1. Pelastustoiminnan johtajaan liittyviä käsitteitä</b>	<b>4</b>
<b>2. Pelastustoiminnan muodostelmat</b>	<b>6</b>
<b>3. Johtopaikka käsitteet</b>	<b>7</b>
<b>4. Muita johtamisen käsitteitä</b>	<b>11</b>
<b>5. Vastuualueet ja nimitykset</b>	<b>13</b>
<b>6. Toimintavalmiusaikakäsitteet</b>	<b>14</b>
<b>Lähteet</b>	<b>16</b>

## 1. Pelastustoiminnan johtajaan liittyviä käsitteitä

### ***Päivystävä palomestari***

Alueen pelastustoimen palveluksessa oleva päällystöviranhaltija, joka on valmiudessa pelastustoimen pelastusjoukkueen- ja komppanian hälytystehtävien johtamista varten. Päivystävän palomestarin tehtäviin kuuluu hälytysvalmiuden valvonta, muut tilannetietoisuuden ylläpitämiseen liittyvät tehtävät, tarvittaessa pelastusryhmän hälytystehtävien johtamistoimintojen tukeminen ja tarvittaessa pelastusryhmän johtaminen, jos pelastusryhmänjohtajana ei ole pelastusviranomainen. Päivystävä palomestari toimii tilanteen yleisjohtajana, kun toimintaan osallistuu muita viranomaisia ja toimijoita. Päivystävä palomestari vastaa ylemmälle johtamistasolle ilmoittamisesta.

### ***(Pelastustoimen alueen) Päivystävä päällikkö***

Alueen pelastustoimen palveluksessa oleva päällystöviranhaltija, joka on valmiudessa pelastustoimen pelastuskomppanian tai -yhtymän hälytystehtävien johtamista varten. Päivystävä päällikkö tukee tarvittaessa pelastuskomppanian tai -joukkueen johtamistoimintaa sekä toimii tarvittaessa tilanteen yleisjohtajana

### **Pelastusviranomaiset**

*Valtion pelastusviranomaisia* ovat sisäministeriön pelastusylijohtaja ja hänen määräämänsä sisäministeriön ja aluehallintoviraston virkamiehet.

*Alueen pelastustoimen pelastusviranomaisia* ovat pelastuslaitoksen ylin viranhaltija ja hänen määräämänsä pelastuslaitoksen viranhaltijat sekä alueen pelastustoimen asianomainen monijäseninen toimielin. (Pelastuslaki 379/2011, 26 §.)

### ***Yleisjohtaja***

Jos pelastustoimintaan osallistuu useamman toimialan viranomaisia, tilanteen yleisjohtajana toimii pelastustoiminnan johtaja. Yleisjohtaja vastaa tilannekuvan ylläpitämisestä ja toiminnan yhteensovittamisesta. Eri toimialojen yksiköt toimivat oman johtonsa alaisuudessa siten, että niiden toimenpiteet kokonaisuudessaan edistävät onnettomuuden tai tilanteen seurausten tehokasta torjuntaa. Tilanteen yleisjohtaja voi muodostaa avukseen viranomaisten, laitosten ja toimintaan osallistuvien vapaaehtoisten yksiköiden edustajista koostuvan johtoryhmän ja kutsua asiantuntijoita avukseen. (Pelastuslaki 379/2011, 35 §.)

### **Yleisjohtajuus**

Yleisjohtajuus tarkoittaa toimintaan osallistuvien tahojen yhteisen tilannekuvan luomista ja ylläpitämistä sekä eri tahojen toimintojen koordinoimista ja yhteensovittamista. Moniviranomaistilanteessa kukin tilanteen hoitamiseen osallistuva taho vastaa omaan lakiin perustuvista omista tehtävistään siinäkin tapauksessa, että joku toimijoista ottaa hoitaakseen tilanteen yleisjohtajuuden. Yleisjohtajuuden käsite ei muuta viranomaisten vastuu- tai johtosuhteita. (Yleisjohtajuutta moniviranomaistilanteissa selvittäneen työryhmän loppuraportti 2014, 12.)

### **Pelastustoiminnan johtaja**

Pelastustoiminnan johtaja on yhden tai useamman pelastusmuodostelman tilanteenaikainen johtaja.

### **Tilannepaikan johtaja**

Tilannepaikan johtaja on pelastustoimintaa onnettomuuskohteessa johtava henkilö. Pelastuslain 34 §:n mukaan pelastustoimintaa johtaa pelastusviranomainen. Pelastusviranomaiselle on siksi toimitettava tieto kaikista tehtävistä ja pelastusviranomaisen on oltava yhteydessä tilannepaikalle hälytettyyn lähimpään yksikköön ja määrättävä pelastustoiminnan johtajan alaisuuteen yksikön jäsenistä tilannepaikan johtaja, jos sitä ei ole ennalta määrätty. Tilannepaikan johtaja johtaa toimintaa onnettomuuskohteessa pelastustoiminnan johtajana toimivan pelastusviranomaisen antamien ohjeiden mukaisesti. Pelastustoiminnan johtajana toimivan pelastusviranomaisen ei kuitenkaan tarvitse tulla onnettomuuspaikalle, ellei tilanne sitä edellytä. (Pelastustoimen toimintavalmiuden suunnitteluohje 2012, 9 – 10.)

### **Tilapäinen pelastustoiminnan johtaja**

Pelastustoimintaa voi kuitenkin tilapäisesti johtaa muu pelastuslaitoksen palveluksessa oleva tai sopimuspalokuntaan kuuluva siihen saakka, kun toimivaltainen pelastusviranomainen ottaa pelastustoiminnan johtaakseen. Pelastustoiminnan johtaja toimii virkavastuun alaisena. (Pelastuslaki 379/2011, 34 §.)

### **Tilapäinen pelastustoiminnan johtaja ja tilannepaikan johtaja**

Poikkeuksellisissa tilanteissa, joissa pelastusviranomaiseen ei vielä ole saatu yhteyttä, pelastustoimintaa voi tilapäisesti johtaa muu pelastuslaitoksen palveluksessa oleva tai sopimuspalokuntaan kuuluva henkilö. Tällöin tilannepaikalle ensimmäisenä saapuneen muodostelman johtaja toimii tilapäisenä pelastustoiminnan johtajana ja tilannepaikan johtajana. Tilapäisesti pelastustoimintaa johtava henkilö voi määrätä ihmisiä suojautumaan, evakuoida ihmisiä ja omaisuutta sekä ryhtyä sellaisiin välttämättömiin toimenpiteisiin, joista voi aiheutua vahinkoa kiinteälle tai irtaimelle omaisuudelle siinä määrin kuin ne ovat välttämättömiä ihmisten, omaisuuden ja ympäristön pelastamiseksi ja suojaamiseksi sekä onnettomuudesta aiheutuvien vahinkojen rajoittamiseksi ja onnettomuuden seurauksien lieventämiseksi. (Pelastustoimen toimintavalmiuden suunnitteluohje 2012, 9 – 10).

## 2. Pelastustoiminnan muodostelmat

Pelastustoiminnan muodostelmia ovat yksikkö, pelastusryhmä, pelastusjoukkue, pelastuskomppania ja pelastusyhtymä. Pelastustoiminnan muodostelmalla on aina johtaja, joka on ensisijaisesti ennalta määrätty, pelastustoiminnan johtajan määräämä tai onnettomuuspaikalle ensimmäisenä saapuneen muodostelman jäsenten yhteisesti sopima henkilö. (Pelastustoimen toimintavalmiuden suunnitteluohje 2012, 2 – 3.)

**Yksikkö** on henkilön tai henkilöstön, kulkuneuvon ja kaluston muodostama toimintakokonaisuus, joka kykenee itsenäiseen toimintaan.

- Yksiköitä ovat esim. pelastusyksikkö, sammutusyksikkö, raivausyksikkö, säiliöyksikkö, tikasyksikkö. (Pelastustoimen toimintavalmiuden suunnitteluohje 2012, 4).
- Jos yksikössä ei ole johtajaa (esimerkiksi tikasyksikkö, säiliöyksikkö tai esim. myrskyn aiheuttaman vahingontorjuntatehtävää hoitava työpari), asia ohjeistetaan yleensä pelastuslaitoksen omassa johtamisohjeessa tai kuljettaja toimii ns. yksikönvanhimpana (yksikönvastaavana) tai johtajasta sovitaan erikseen.

**Pelastusryhmä** koostuu johtajasta, vähintään kolmesta ja enintään seitsemästä henkilöstä sekä tehtävän mukaisista ajoneuvoista ja kalustosta (Pelastustoimen toimintavalmiuden suunnitteluohje 2012, 5).

**Pelastusjoukkue** koostuu johtajasta, vähintään kahdesta ja enintään viidestä pelastusryhmästä. (Pelastustoimen toimintavalmiuden suunnitteluohje 2012, 5).

**Pelastuskomppania** koostuu johtajasta, pelastustoiminnan johtajaa avustavasta esikunnasta, vähintään kahdesta ja enintään viidestä pelastusjoukkueesta (Pelastustoimen toimintavalmiuden suunnitteluohje 2012, 5).

**Pelastusyhtymä** koostuu johtajasta, johtokeskuksesta ja vähintään kahdesta pelastuskomppaniasta tukimuodostelmineen (Pelastustoimen toimintavalmiuden suunnitteluohje 2012, 5).

**Pelastusryhmä, pelastusjoukkue, pelastuskomppania ja pelastusyhtymä** ovat A- ja B kiireellisyysluokan tehtäviin hälytettäviä pelastustoiminnan muodostelmia.

Taulukko 1. Käsitteiden lyhenteet.

<b>Pelastustoimen toimintavalmiuden suunnitteluohje 21/2012</b>	lyhenne
Pelastustoiminnan johtokeskus	(Pel-JoKe)
Pelastuskomppanian esikunta	(PelKE)
Yhtymän esikunta	(PelYE)
Pelastustoiminnan johtaja	(PTJ)
Pelastuskomppanian johtaja	(PKoJ)
Pelastusjoukkueen johtaja	(PJoJ)
Pelastusryhmän johtaja	(PRyJ)
Tilannepaikan johtaja	(TPJ)

### 3. Johtopaikka käsitteet

#### *Pelastustoiminnan johtopaikka*

Johtopaikalla viitataan ensisijaisesti sen sijaintiin. Se on myös hyvin usein sama kuin jonkin pelastustoiminnan muodostelman johtopaikka. Yhteistoiminta- ja moniviranomaistilanteiden pelastustoimintaan osallistuvien muodostelmien johtopaikka. Radioliikenteessä ilmoitetaan esim.: ”Harjulan onnettomuuden pelastustoiminnan johtopaikka sijaitsee Ratakadun ja Keskuskadun risteyksessä.”

Seuraavat johtopaikka-käsitteen alakäsitteet (pelastustoiminnan muodostelmien johtopaikat)

- *pelastusyhtymän johtopaikka*
- *pelastuskomppanian johtopaikka*
- *pelastusjoukkueen johtopaikka*
- *pelastusryhmän johtopaikka*
  - *tilannejohtopaikka*
    - (paikka jossa pelastustoiminnan johtajan (PTJ:n) määräämä tilannepaikan johtaja toimii ja johtaa toimintaa onnettomuuskohteessa. Tämä olisi siis käytössä tilanteissa, joissa PTJ ei johda toimintaa onnettomuuskohteessa. Tilannepaikanjohtaja (TPJ) voisi pyytää YT-viranomaiset esimerkiksi tilannejohtopaikalle).

#### **Esikunta (Pelastustoiminnan muodostelman esikunta)**

Esikunta voi toimia määritetyn pelastusmuodostelman osana määrittelemällä tavalla. Esikunta voi toimia määritetyn pelastusmuodostelman osana pelastustoiminnan muodostelman johtajan määrittelemällä tavalla. Esikunta muodostuu, ensisijaisesti tilanpäälliköstä sekä operaatiopäälliköstä. Esikunnalle voidaan määrätä esikuntapäällikkö. Lisäksi esikunnassa voi olla muita tarvittavia henkilöitä kuten tiedottaja ja yhteistoimintaviranomaisia. Muodostelman johtaja johtaa esikunnan työskentelyä, ellei erillistä esikuntapäällikköä ole nimetty. Esikunta avustaa muodostelman johtajaa tilannekuvan ylläpidossa, suunnittelussa, resurssien hallinnassa, viestitoiminnassa, tiedottamisessa, logistiikkajärjestelyjen toteuttamisessa, työturvallisuusvalvonnassa sekä yhteydenpidossa eri organisaatioihin ja johtoportaisiin. Esikunnan tehtäviin kuuluu myös pelastustoiminnan muodostelman johtajan määrittelemä tai tehtävään liittyvä suunnittelu. Suunnitteluun kuuluu onnettomuustilannetta koskevien tietojen keruu, analysointi, organisointi, tilannekuvan ylläpito, tilanteen kehittymisen ennakointi sekä tilannetietojen esittäminen niitä tarvitseville. Toimintaan osallistuvista resursseista on oltava ajan tasalla olevat tiedot.

#### **TOJE**

TOJE ei ole synonyymi pelastuskomppanian esikunnalle, vaan oma määritelmä paikalle, joka on onnettomuus- tai häiriötilanteen aikaista toiminnan eri viranomaisten yhteistoimintaa ja johtamista varten toiminta-alueelle (onnettomuuspaikalle tai sen läheisyyteen) perustettu toiminnallinen kokonaisuus, joka käsittää henkilöstön, tilat, johtamisvälineet ja toiminta-asiakirjat. TOJE ei ole sidottu pelastustoiminnan muodostelmien määrään tai johtamistasoon. Määritelmässä ei myöskään oteta kantaa, onko pelastuslain 34 §:n mukainen pelastustoiminnan johtajuus (PTJ) tällä johtamistasolla vai ei.

### **Tilannekeskus (TIKE)**

Tilannekeskus on paikka tai organisaatio, jossa kerätään ja muokataan tietoa johtamista ja päätöksentekoa varten. Tilannekeskus voi toimia *johtokeskuksen* osana. (Kokonaisturvallisuuden sanasto 2014, 106)

Tilannekeskus voi olla myös yhteinen useamman pelastuslaitoksen ja/tai viranomaisen kanssa. Tilannekeskus on valmiudessa 24/7 tai tarvittaessa perustettavissa. TIKE:n päätehtävä on pelastustoiminnan ja sen johtamisen tukeminen keräämällä tarvittavaa tietoa päätöksenteon tueksi ja tilannekuvan muodostamiseksi sekä välittää tietoa yhteistoimintatahoille. TIKE ylläpitää omaa tilannepäiväkirjaa. Pel-JoKen perustamisen jälkeen TIKE voi toimia tarvittaessa myös Pel-JoKen viestikeskuksena.

### **Viestintäkeskus (VIKE)**

Viestintäkeskus on osa johtokeskusta. Viestintäkeskus hoitaa sisäistä ja ulkoista viestintää sekä pelastustoiminnan operatiivista viestintää tilanteen aikana. Viestinnällä tarkoitetaan kaikkia niitä toimintoja, joissa viranomainen vastaanottaa, tuottaa ja jakaa informaatiota sekä toimii muutoin vuorovaikutuksessa ympäröivän yhteiskunnan kanssa. Viestintäosan henkilöstöön kuuluvat organisaation viestinnästä vastaavat henkilöt. Viestinnän tarve kasvaa kriisitilanteissa ja tarpeeseen vastaaminen edellyttää normaalitilannetta enemmän henkilöstöä. Viestinnällä tarkoitetaan tässä yhteydessä laajempaa käsitettä kuin tiedottaminen, joka tarkoittaa organisaation omaehtoisesti toteuttamaa tiedon välittämistä. Kriisiviestinnässä on huomioitava, että tiedotusvastuu on aina tilanteessa johtovastuussa olevalla viranomaisella. Organisaation viestintää johtava henkilö osallistuu myös pelastustoiminnan johtokeskuksenjohto-osan (-ryhmän) työskentelyyn. (Korhonen 2010, 35.)

### **Johtokeskus**

Toiminnan johtamista varten perustettu toiminnallinen kokonaisuus, joka käsittää henkilöstön, tilan ja välineet.

Johtokeskus voi tarkoittaa suppeammin myös kiinteää, erikseen suunniteltua tilaa, josta toimintaa johdetaan. Johtokeskus voidaan tarvittaessa (erikseen säädettäessä, esimerkiksi pelastustoimen johtokeskus) sijoittaa väestönsuojista annettujen normien mukaiseen tilaan, jossa johtaminen on mahdollista myös poikkeusoloissa. Johtokeskuksia ovat esimerkiksi sisäministeriön johtokeskus, kunnan johtokeskus, kuntayhtymän johtokeskus ja alueen pelastustoimen johtokeskus.

Englannin termit ”situation centre” ja ”situation center” voidaan ymmärtää myös suppeammin tarkoittamaan johtokeskuksen osana olevaa tilannekeskusta (Kokonaisturvallisuuden sanasto 2014, 106).

Johtokeskustoiminnot voivat olla tarvittaessa hajautettuna, kuten pelastuslaitosten yhteinen tilannekeskus (Helismaa 2015).

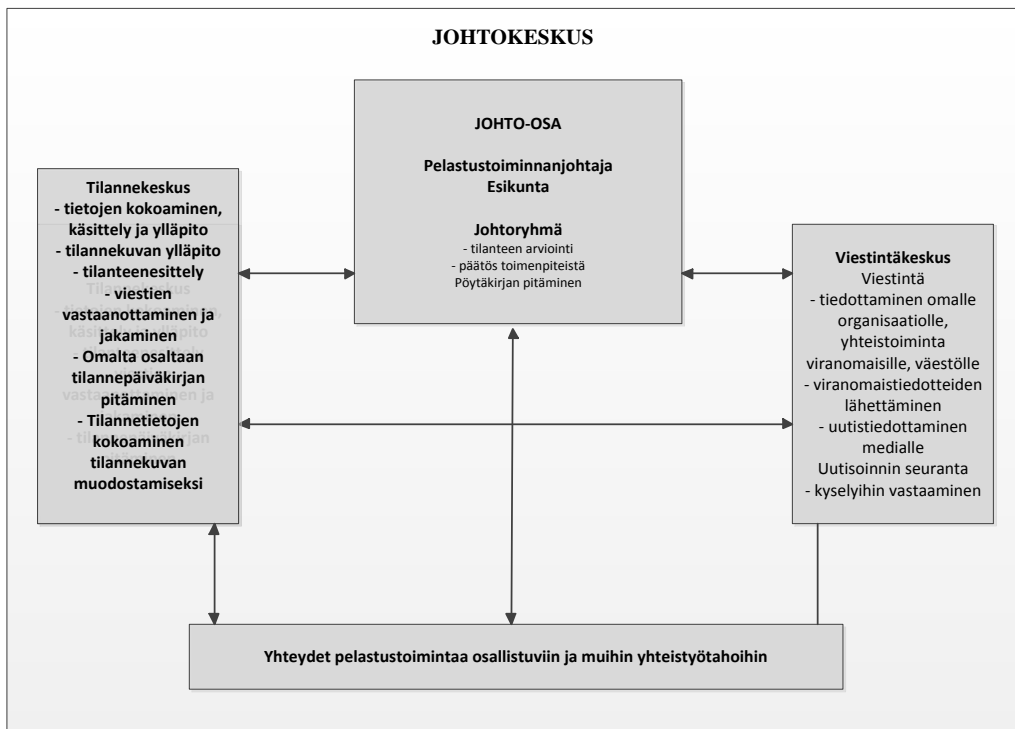
Käsitteellä johtokeskus voidaan eri yhteyksissä tarkoittaa ainakin kahta eri asiaa. Laajasti ymmärrettynä johtokeskuksella tarkoitetaan toiminnallista kokonaisuutta, joka on perustettu normaalista poikkeavien turvallisuustilanteiden aikaista toiminnan johtamista tai kriisijohtamista varten. Toiminnallisena kokonaisuutena ymmärrettynä johtokeskus käsittää siis henkilöstön, johtamistilan ja välineet sekä toimintaa ohjaavat asiakirjat. (Korhonen 2010, 48).

Johtokeskuksella voidaan suppeammin tarkoittaa myös kiinteää, erikseen suunniteltua tilaa, josta toimintaa johdetaan. Usein johtokeskus sijoitetaan väestönsuojista annettujen normien mukaiseen tilaan,



jossa johtaminen on mahdollista myös poikkeusoloissa suojautumista edellyttävissä tilanteissa. Johtokeskuksia ovat esimerkiksi ministeriöiden johtokeskukset, aluehallintovirastojen ylläpitämät alueelliset johtokeskukset, kuntien ja kuntayhtymien sekä alueen pelastustoimen johtokeskukset. Johtokeskuksista käytetään usein lyhennettä JoKe.

## JOHTOKESKUSTYÖSKENTELY



Kuva 1. Periaatekuva johtokeskustyöskentelystä

### Pelastustoiminnan johtokeskus (PEL-JOKE)

Pel-JoKe on pelastustoiminnan johtokeskus ja sen perustaa pelastusviranomainen. Häiriötilanteiden aikaista toiminnan johtamista varten perustettu toiminnallinen kokonaisuus, joka käsittää henkilöstön, tilan, välineet ja toiminta-asiakirjat.

Alueen pelastustoimen tulee kyetä perustamaan tilanteen aikainen johtokeskus. Suurissa onnettomuustilanteissa johtokeskuksia voi olla tarpeen perustaa usealle johtamistasolle. Johtokeskuksen on tarvittaessa kyettävä koordinoimaan pelastustoimen ja yhteistoimintatahojen voimavarojen tehokasta käyttöä. (Pelastustoimen toimintavalmiuden suunnitteluohje 2012, 10.)

Pelastuslaitoksen tulee järjestää pelastustoiminnan johtamistilat ja muut edellytykset siten, että johtaminen on mahdollista myös poikkeusoloissa. (Pelastuslaki 379/2011,77 §.)

Pelastustoimen alueen palvelutasopäätöksessä tulee päättää, missä ajassa suuronnettomuusvalmius kyetään perustamaan mukaan lukien pelastustoimintaan osallistuvien voimavarat. Suuronnettomuusvalmius tulee kyetä perustamaan 2 tunnin kuluessa siitä, kun ensimmäinen yksikkö on vastaanottanut hälytyksen. (Pelastustoimen toimintavalmiuden suunnitteluohje 2012, 11).

Pelastustoimessa tilanteen aikana perustettavien johtokeskusten tunnus on ”XX PEL-JOKE”. XX on kyseisen pelastuslaitoksen nimi selväkielisenä. Esimerkki: Länsi-Uudenmaan pelastuslaitoksen johtokeskuksen kutsutunnus on ”Länsi-Uusimaa pelastus JOKE”. (Ohje pelastustoimen yksikkö- ja kutsutunnuksista 1/2011, 9).

### **Tukitoimintojen johtoelin (TUJE)**

Tukitoiminnolla tarkoitetaan pääsääntöisesti fyysisesti loukkaantumattomiin ja heidän omaisiinsa kohdentuvia palveluja.

TUJE perustetaan tukemaan pelastustoiminnan johtamista ja sen toiminnasta voi vastata myös muu kuin pelastusviranomaisena (esim. poliisi). TUJE perustetaan tarvittaessa myös silloin, kun kyseessä on ulkomailla tapahtunut suuronnettomuus, jonka yhteydessä kotiutetaan Suomen kansalaisia.

### **Hallinnollinen johtoryhmä (HAL-JORY)**

Tarkoittaa tarpeen mukaan suuronnettomuustilanteessa perustettavaa johtoryhmää, jossa kootaan tilanteeseen liittyvää ylätasoa tilannekuvaa sekä tehdään sellaisia hallinnollisia päätöksiä, jotka ovat tarpeen pelastustoiminnan ja strategisen johtamisen tukemiseksi.

Hallinnollisen johtoryhmän tehtävänä on mm. hallinnollinen johtaminen, tilanteen tukeminen, päätöksiä taloudellisista toimenpiteistä ja resursseista, tukee varsinaista johtoa, mutta ei osallistu pelastustoimintaan.

## 4. Muita johtamisen käsitteitä

### Johtamisohje

Johtamisohje on alueen toimivaltaisen pelastusviranomaisen vahvistama ko. alueen erityispiirteet huomioon ottava ohje tai suunnitelma, joka sisältää muun muassa alueen johtamistoiminnan järjestämisen yleiset periaatteet.

### Johtamissuunnitelma

Johtamissuunnitelma on onnettomuustyyppi tai – kohteeseen tehty suunnitelma pelastustoiminnan johtamisen tueksi.

### Ulkoisen pelastussuunnitelma

*Ulkoisella pelastussuunnitelmalla* tarkoitetaan pelastuslaitoksen yhteistyössä toiminnanharjoittajan kanssa laatimaa pelastussuunnitelmaa, jossa on otettu huomioon kohteena olevan:

- a) tuotantolaitoksen, ratapihan ja satama-alueen turvallisuusselvitys ja sisäinen pelastussuunnitelma;
- b) kaivannaisjätteen jätealueen sisäinen pelastussuunnitelma ja toimintaperiaateasiakirja; tai
- c) ydinlaitoksen valmiussuunnitelma.

(Erytystä vaaraa aiheuttavien kohteiden ulkoisesta pelastussuunnitelmasta 2011, 2 §.)

### Suuronnettomuus

Onnettomuus, jota on kuolleiden tai loukkaantuneiden taikka ympäristöön, omaisuuteen tai varallisuuteen kohdistuneiden vahinkojen määrän taikka onnettomuuden laadun perusteella pidettävä erityisen vakavana (*suuronnettomuus*). (Turvallisuustutkintalaki 525/2011, 2 §.)

Tarkoittaa esimerkiksi huomattavaa päästöä, tulipaloa, räjähdystä tai muuta ilmiötä, joka seuraa ydinlaitoksen, tuotantolaitoksen, kaivannaisjätteen jätealueen, ratapihan tai satama-alueen toiminnassa esiintyvistä hallitsemattomasta tilanteesta ja joka voi aiheuttaa ihmisten terveyteen, ympäristöön tai omaisuuteen kohdistuvaa välitöntä tai myöhemmin ilmenevää vaaraa ja jossa on mukana yksi tai useampia vaarallisia aineita taikka kaivannaisjätettä. (Erytystä vaaraa aiheuttavien kohteiden ulkoisesta pelastussuunnitelmasta 2011, 2 §.)

### KEJO

KEJO on viranomaisten yhteinen kenttäjärjestelmä

### Sisääntulokohta

Sisääntulokohta on pelastustoiminnan johtajan määräämä tai ennalta sovittu maantieteellinen paikka, se voi olla myös aikaan sidottu: pelastustoiminnan muodostelmat ilmoittautuvat johdolle joko aikaan tai paikkaan sidotussa sisääntulokohdassa

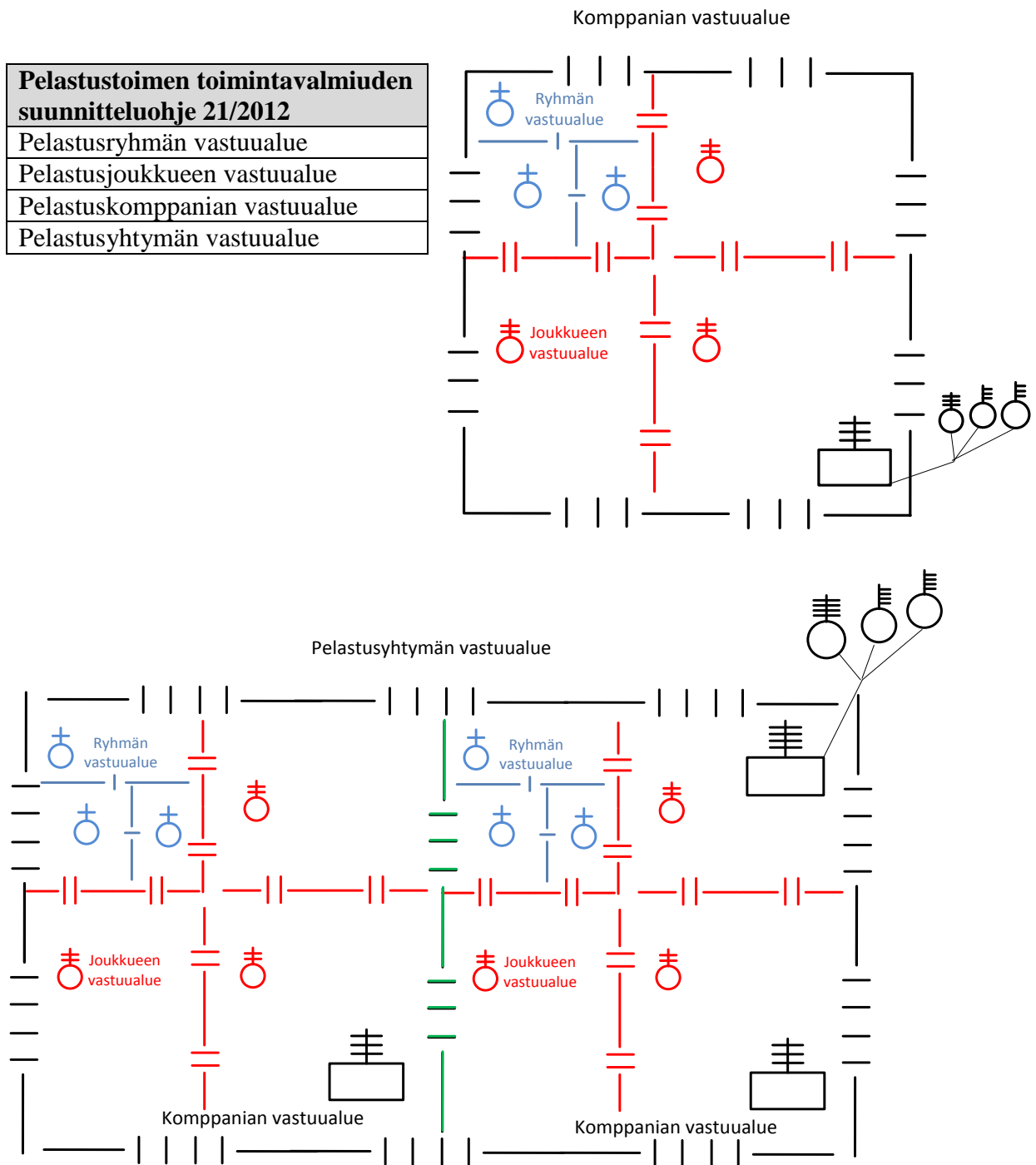
- jonka kautta onnettomuuskohdetta lähestytään
- jonka saavutettuaan saapuvat pelastustoiminnan muodostelmat viimeistään ilmoittautuvat
- johon pelastustoiminnan muodostelmat pysähtyvät ja jatkavat vasta saatuaan käskyn
- josta voi olla järjestetty opastus (esim. lento-onnettomuudet)
- jossa pelastustoiminnan muodostelmia voidaan organisoida ja ohjeistaa dokumentein tms.
- sisääntulokohtia voi olla useampia riippuen valitusta onnettomuudentorjuntaan liittyvästä strategiasta / taktiikasta tai muodostelmien lähestymissuunnista.

**Kokoamispaikka:** Toimivaltaisen viranomaisen määrittämä paikka, jonne onnettomuuden uhrin tai evakoidut siirretään / siirtyvät jatkotoimenpiteitä varten.

**Valmiuspaikka:** Lentoasemalla ilmaliikenneonnettomuuden vaaratilanteissa tai onnettomuuksissa yksiköille etukäteen määrätty odotuspiste kiitotien läheisyydessä.

## 5. Vastuualueet ja nimitykset

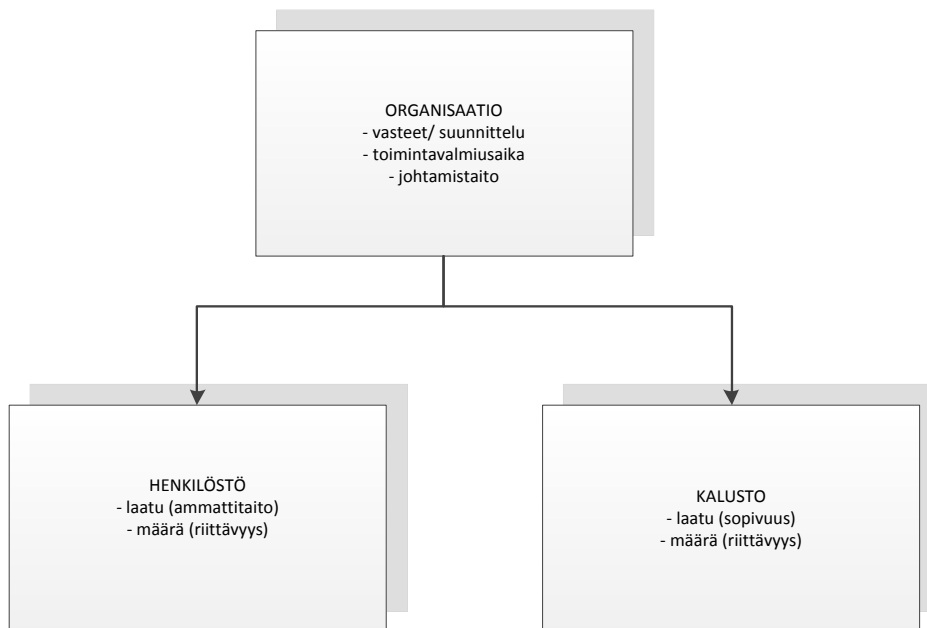
### Vastuualueet ja nimitykset Pelastustoimen toimintavalmiuden suunnitteluohje sisäasiainministeriön julkaisu 21/2012 mukaisesti



Kuvassa 2. on esitetty vastuualueet eri johtamistasoille

## 6. Toimintavalmiusaikakäsitteet

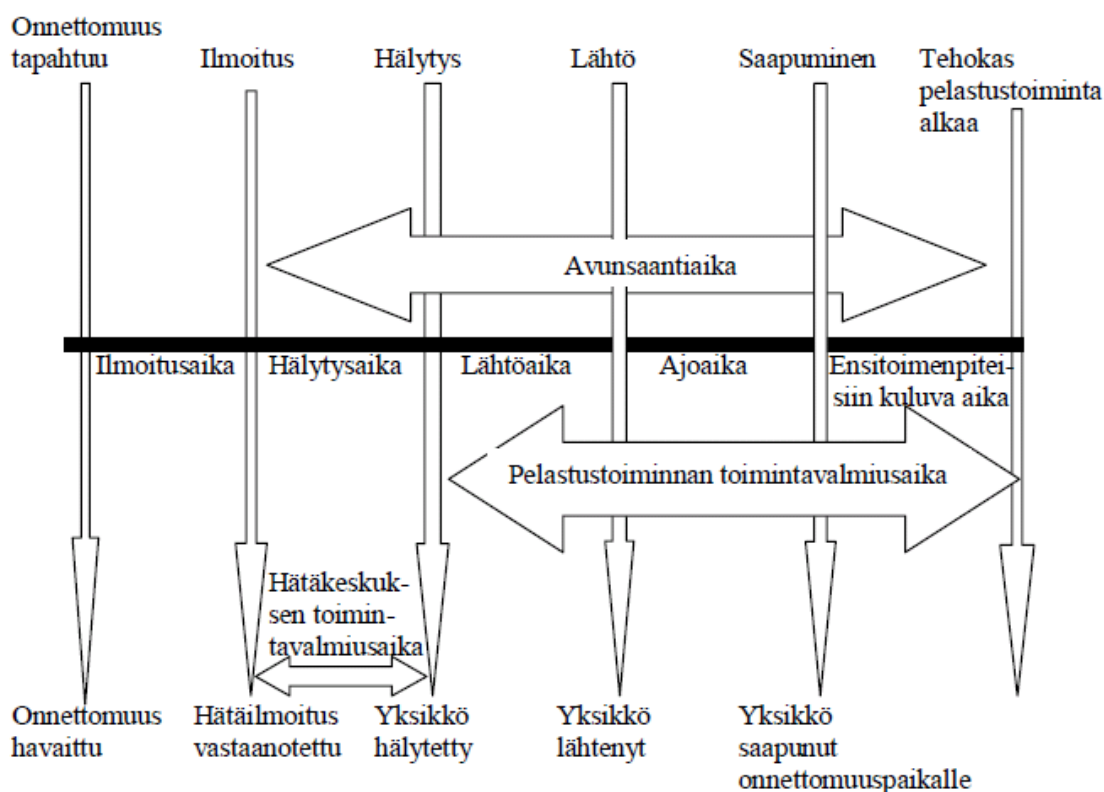
*Pelastustoiminnan toimintavalmius* muodostuu viidestä osatekijästä: henkilöstön määrästä ja laadusta, kaluston määrästä ja laadusta, ennakkoon laadituista toiminnallisista suunnitelmista, johtamisen organisoinnista sekä pelastustoiminnan toimintavalmiusajasta.



Kuva 3. Pelastustoiminnan perustekijät

*Avunsaantiaika* alkaa siitä, kun hätäkeskuksessa vastataan hätäpuheluun ja loppuu siihen, kun tehokas pelastustoiminta alkaa. Avunsaantiaikaa mitataan A- ja B kiireellisyysluokan tehtävistä.

*Pelastustoiminnan toimintavalmiusajalla* tarkoitetaan aikaa, joka alkaa siitä, kun ensimmäinen yksikkö vastaanottaa hälytyksen ja päättyy siihen, kun pelastusryhmä aloittaa tehokkaan pelastustoiminnan.



Kuva 4. Toimintavalmiusaikakäsitteet

*A – kiireellisyysluokan tehtävä* edellyttää välitöntä ihmisen, ympäristön tai suurien omaisuusarvojen pelastamista. Siirtyminen onnettomuuspaikalle tapahtuu hälytysajona.

*B – kiireellisyysluokan tehtävä* on varmentamaton, mahdollisesti henkeä pelastava tai suuria lisävahinkoja estävä tehtävä. Tällaisia tehtäviä voivat olla esimerkiksi:

- tavanomaiset onnettomuudet ja tulipalot
- tuntemattoman riskin tehtävät
- ilmoitinlaiteilmoitukset kohteesta ja olosuhteista riippuen
- kiireellinen virka-apu toiselle viranomaiselle

Siirtyminen onnettomuuspaikalle tapahtuu hälytysajona.

*C – kiireellisyysluokan tehtäviä* ovat staattiset onnettomuudet, joista ei arvioida aiheutuvan välittömästi merkittäviä lisävahinkoja. Tällaisia tehtäviä voivat olla esimerkiksi:

- ilmoitinlaiteilmoitukset kohteesta ja olosuhteista riippuen
- kiireeton virka-apu toiselle viranomaiselle

Siirtyminen onnettomuuspaikalle ei tapahdu hälytysajona, ellei pelastustoiminnan johtaja katso sitä saamiensa tietojen perusteella tarpeelliseksi.

*D – kiireellisyysluokan tehtävä* ei edellytä välittömiä toimia, mutta se on hoidettava toiminnallisesti sopivana tai asiakkaan kanssa erikseen sovittuna ajankohtana.

Siirtyminen onnettomuuspaikalle ei tapahdu hälytysajona.

(Pelastustoimen toimintavalmiuden suunnitteluohje 2012, 2 ja 9).

## Lähteet

*Erityistä vaaraa aiheuttavien kohteiden ulkoisesta pelastussuunnitelmasta*, Sisäasiainministeriön asetus 406/2011 2011. Sisäasiainministeriö. Helsinki.

Helismaa, I. 2015. Luentomateriaali. Tampere.

*Kriisi ja viestintä. yhteiskunnallisten kriisien johtaminen julkisuudessa* 2007. Huhtala, H. & Hakala, S. Gaudeamus. Helsinki.

*Kokonaisturvallisuuden sanasto 2014*. Suomen Pelastusalan Keskusjärjestö SPEK. Savion kirjapaino Oy. Kerava.

*Kunnan kriisijohtaminen* 2010. Korhonen, J, Pelastusopisto Kuopio.

*Kunnan viestintä* 2004. Suomen Kuntaliitto. Hakapaino Oy. Helsinki.

*Ohje pelastustoimen yksikkö- ja kutsutunnuksista 1/2011* 2011. Pelastuslaitosten kumppanuusverkosto. Helsinki.

*Pelastuslaki 379/2011*. Finlex. 2012. Helsinki.

*Pelastustoimen toimintavalmiuden suunnitteluohje sisäasiainministeriön julkaisuja 21/2012* 2012. Sisäasiainministeriö. Helsinki.

*Turvallisuustutkintalaki 525/2011* 2012. Finlex. Helsinki.

*Varautumisen ja väestönsuojelun sanasto* 2007. TSK 38 Sanastokeskus TSK. Savion Kirjapaino Oy. Kerava.

*Yleisjohtajuutta moniviranomaistilanteissa selvittäneen työryhmän loppuraportti* 2015. Sisäministeriö. Helsinki.





## JOHTAMISTA TUKEVA SANASTO

**Pelastussukelluksella** tarkoitetaan savu-, kemikaali- ja vesisukellusta. (Pelastussukellusohje, sisäasiainministeriön julkaisuja 48/2007, 2)

**Savusukelluksella** tarkoitetaan paineilmahengityslaitteiden ja asianmukaisten suojarahusteiden avulla tehtävää sammutus- ja pelastustyötä, joka edellyttää tunkeutumista palavaan ja rajattuun sisätilaan, jossa on savua. Palavan rakennuksen katolla tapahtuva työskentely paineilmahengityslaitetta käyttäen rinnastetaan savusukellukseen. (Pelastussukellusohje, sisäasiainministeriön julkaisuja 48/2007, 2)

**Paineilmahengityslaitteen käytöllä** tarkoitetaan sammutus- ja pelastustehtäviä, jotka saattavat edellyttää hengityksen suojaamista mutta eivät edellytä tunkeutumista palavaan, savuiseen, rajattuun sisätilaan. Tällaisia tehtäviä ovat esim. maasto-, ajoneuvo-, roskalaatikko ja muut näihin verrattavat palot sekä mm. nostolavan korista työskentely, opastus ja jälkiräivaus. (Pelastussukellusohje, sisäasiainministeriön julkaisuja 48/2007, 2)

**Kemikaalisukelluksella** tarkoitetaan välittömän vaaran alueella tehtäviä tiedustelu-, pelastus-, torjunta- tai muita vastaavia tehtäviä, jotka edellyttävät paineilmahengityslaitteen ja soveltuvan kemikaalisuojapuvun käyttöä. Kemikaalisukellusta eivät ole sellaiset opastus-, avustus-, asiantuntija-, jälkiräivaus- ja muut vastaavat tehtävät, joissa ei ole olennaista kemikaalialtistuksen vaaraa. (Pelastussukellusohje, sisäasiainministeriön julkaisuja 48/2007, 2)

**Pelastussukellusparilla** tarkoitetaan kahden savu-, kemikaali tai vesisukelluskelpoisen henkilön muodostamaa työparia. (Pelastussukellusohje, sisäasiainministeriön julkaisuja 48/2007, 2)

**Suojaparilla** tarkoitetaan kahden henkilön muodostamaa savu- tai kemikaalisukellusparin toimintaa turvaamaan varautunutta työparia. Suojapari voi turvata useamman kuin yhden sukellusparin toimintaa edellyttäen, että se voi hoitaa turvaamistehtävän tehokkaasti. (Pelastussukellusohje, sisäasiainministeriön julkaisuja 48/2007, 2)

**Sukellusvalvonnalla** tarkoitetaan järjestelyä, jonka avulla seurataan savu- tai kemikaalisukeltajien viestejä, valvotaan sukellusaikaa ja ilmoitetaan pelastusyksikön esimiehelle ja sukellusparille sukellukseen liittyvistä tarpeellisista asioista. Sukellusvalvonnasta pidetään valvontapöytäkirjaa. (Pelastussukellusohje, sisäasiainministeriön julkaisuja 48/2007, 2)

**Sukellusvalvojalla** tarkoitetaan henkilöä, joka huolehtii savu- ja kemikaalisukellusvalvonnasta. Sukellusvalvojana toimii pelastusyksikön kuljettaja eli konemies, ellei muusta järjestelystä ole päätetty. Jos konemies ei pysty valvontatehtävää hoitamaan, määrätään erillinen sukellusvalvoja (esim. jos samanaikaisesti sukeltaa useita pareja). (Pelastussukellusohje, sisäasiainministeriön julkaisuja 48/2007, 2)

**Välittömän vaaran alueella** kemikaalionnettomuudessa tarkoitetaan aluetta tai tilaa, johon on levinnyt terveydelle tai ympäristölle vaarallista tai syttymisvaarallista ainetta tai jossa ilman happipitoisuus on alentunut sekä aluetta tai tilaa, jonka epäillään olevan vaarallinen tai joka voi muuttua vaaralliseksi. Välittömän vaaran alueella käytetään pelastustoiminnan johtajan määräämää suojaustasoa. (Pelastussukellusohje, sisäasiainministeriön julkaisuja 48/2007, 2)

**Tavanomaisella kemikaalionnettomuustilanteella** tarkoitetaan tilannetta, johon yksi kemikaalisukelluspari kykenee ja johon ei liity erityisiä vaaratekijöitä eikä huonoa näkyvyyttä ja jossa vuotaneen kemikaalin saastuttamat henkilöt ja henkilönsuojaimet voidaan huuhdella huuhtelupaikalla. (Pelastussukellusohje, sisäasiainministeriön julkaisuja 48/2007, 2)

**Vaativalla kemikaalionnettomuustilanteella** tarkoitetaan tilannetta, jossa ainakin yksi seuraavista edellytyksistä on voimassa:

- kemikaalisukellustehtävä vaatii enemmän työtä kuin, mitä yksi kemikaalisukelluspari pystyy tekemään
- tilanteeseen liittyy erityisiä tai huonosti tunnettuja vaaratekijöitä kuten suuri syttymisvaara tai vaara joutua kylmän, kuuman, syövyttävän tai myrkyllisen kemikaalin kastelemaksi
- vuotanut kemikaali on myrkyllistä ja huonosti veteen liukenevaa
- kemikaalin likaamat henkilöt ja henkilönsuojaimet on pestävä puhdistuspaikalla
- kohteessa on pitkät tai epätavalliset hyökkäysreitit, huono näkyvyys tai paluureitti saattaa tukkeutua kun pelastettavia kemikaalille altistuneita uhreja on välittömän vaaran alueella useampi kuin kaksi.

(Pelastussukellusohje, sisäasiainministeriön julkaisuja 48/2007, 2)

**Suoja-alueella** tarkoitetaan välittömän vaaran aluetta ympäröivää aluetta, joka eristetään. (Pelastussukellusohje, sisäasiainministeriön julkaisuja 48/2007, 2)

**Lähtöpaikalla** tarkoitetaan määriteltä paikkaa, josta kemikaalisukeltajat menevät välittömän vaaran alueelle ja johon he palaavat huuhtelu- tai puhdistuspaikan kautta. Lähtöpaikka on määrätyn kemikaalisukellusvalvojan valvontapaikka. (Pelastussukellusohje, sisäasiainministeriön julkaisuja 48/2007, 2)

**Huuhtelupaikalla** tarkoitetaan paikkaa, jossa välittömän vaaran alueelta palaavat sukeltaajat ja alueelta pelastetut henkilöt sekä materiaali huuhdellaan. Huuhtelupaikka sijoitetaan välittömän vaaran alueen ja suoja-alueen rajalle lähtöpaikan läheisyyteen. (Pelastussukellusohje, sisäasiainministeriön julkaisuja 48/2007, 2)

**Puhdistuspaikalla** tarkoitetaan paikkaa, jossa välittömän vaaran alueelta palaavat kemikaalisukeltaajat ja heidän käyttämänsä kalusto pestään ja jossa tarvittaessa kerätään pesuvesi talteen. (Pelastussukellusohje sisäasiainministeriön julkaisuja 48/2007, 3)

**Ensiapupaikalla** tarkoitetaan paikkaa, jossa onnettomuuden uhreille annetaan ensiapua huuhtelun tai puhdistuksen jälkeen. Ensiapupaikka sijoitetaan suoja-alueelle. (Pelastussukellusohje sisäasiainministeriön julkaisuja 48/2007, 4)

**Huoltopaikalla** tarkoitetaan paikkaa, jossa kemikaalisukeltajat riisuvat likaiset varusteet ja vaihtavat puhtaat varusteet ylleen. Huoltopaikka jaetaan likaiseen ja puhtaaseen puoleen. Likaiselle puolelle kerätään huuhdellut ja säkkeihin, suojatynnyreihin tai muihin astioihin pakatut henkilönsuojaimet. Puhtaalla puolella riisutaan väli- ja alusasut, peseydytään ja vaihdetaan puhtaat vaihtovaatteet. (Pelastussukellusohje sisäasiainministeriön julkaisuja 48/2007, 4)

**Pintapelastuksella** tarkoitetaan veden pinnalta tai välittömästi pinnan alta ilman vesisukelluslaitetta tehtävää ihmisen, eläimen tai omaisuuden pelastamista ja vahingon torjuntaa. (Pelastussukellusohje sisäasiainministeriön julkaisuja 48/2007, 4)

**Pintapelastajalla** tarkoitetaan pintapelastustehtäviin soveltuvaa henkilöä. (Pelastussukellusohje sisäasiainministeriön julkaisuja 48/2007, 4)

**Vesisukelluksella** tarkoitetaan tehtäviä, jotka edellyttävät vesisukelluslaitetta ja – varustusta ihmisen sekä omaisuuden pelastamiseksi ja ympäristövahinkojen torjumiseksi. Vesisukellusta ovat myös virka-apusukellukset sekä vesisukellustaitojen ylläpitämiseksi tapahtuvat harjoitukset. (Pelastussukellusohje sisäasiainministeriön julkaisuja 48/2007, 4)

**Sukellusavustajalla** tarkoitetaan vesisukeltajan välittömänä apuna pinnalla olevaa vesisukelluskelpoista tai sukellusavustajan tehtävään riittävän koulutuksen saanutta henkilöä. (Pelastussukellusohje sisäasiainministeriön julkaisuja 48/2007, 4)

**Tukitoiminnoilla** tarkoitetaan kaikkia niitä järjestelyjä, joilla pintapelastajat tai vesisukeltajat kuljettetaan kohteeseen ja mahdollistetaan vesipelastus. Vesipelastuksen tukitoiminnot suunnitellaan tarvittaessa yhteistyössä muiden viranomaisten ja vapaaehtoisten kanssa. (Pelastussukellusohje sisäasiainministeriön julkaisuja 48/2007, 4)

**Turvasukeltajalla** tarkoitetaan vesisukeltajan toimintaa turvaavaa vesisukeltajaa. (Pelastussukellusohje sisäasiainministeriön julkaisuja 48/2007, 4)

**Koulutussyvyydellä** tarkoitetaan suurinta syvyyttä, johon vesisukeltaja on koulutettu tekemään vesisukellustehtäviä turvallisesti ja tehokkaasti. (Pelastussukellusohje sisäasiainministeriön julkaisuja 48/2007, 4)

**Välittömällä vesisukellusvalmiudella** tarkoitetaan välittömässä lähtövalmiudessa olevaa pelastusyksikköä, joka koostuu esimiehestä, kahdesta I-tason vesisukeltajasta ja sukellusavustajasta. Pelastusyksikkö voidaan koota tilannepaikalle useammasta toimipisteestä. (Pelastussukellusohje sisäasiainministeriön julkaisuja 48/2007, 4)

**Muulla vesisukellusvalmiudella** tarkoitetaan pelastusyksikköä, joka koostuu esimiehestä, kahdesta vesisukelluskelpoisesta vesisukeltajasta ja sukellusavustajasta. Pelastusyksikkö voidaan koota tilannepaikalle useammasta toimipisteestä. (Pelastussukellusohje sisäasiainministeriön julkaisuja 48/2007, 4)

**Pintapelastusvalmiudella** tarkoitetaan esimiehen, kuljettajan ja työparin muodostamaa 1+3-vahvuista pelastusyksikköä. (Pelastussukellusohje sisäasiainministeriön julkaisuja 48/2007, 4)

**Evakuoinnilla** väljää yläkäsitettä, jolla tarkoitetaan ihmisten ja omaisuuden siirtämistä turvaan vaara-alueelta tai vaarallisesta kohteesta. Evakuoinnissa on kyse äkillisestä ja odottamatta ilmaantuvasta siirtämistarpeesta. (Ulkoisen pelastussuunnitelman laatiminen, ohje ja suunnitelmapohja, sisäministeriön julkaisu 13/2016, 9.)

**Suojaväistöllä** kiireellistä evakuointia, joka tapahtuu pelastusviranomaisen määräyksestä tulipalon tai muun onnettomuuden tai niiden välittömän uhkan vuoksi. Suojaväistössä ihmiset tai omaisuus siirretään turvaan lyhytaikaisesti suhteellisen lähelle. Suojaväistö voidaan toteuttaa niin normaali- kuin poikkeusoloissakin. (Ulkoisen pelastussuunnitelman laatiminen, ohje ja suunnitelmapohja, sisäministeriön julkaisu 13/2016, 10.)

### **Pelastustoimen tehtävät voidaan jakaa neljään tasoon:**

1. *Vaativiin tehtäviin*
2. *Savusukellusta edellyttäviin perustehtäviin*
3. *Perustehtäviin*
4. *Muihin pelastustoimen tehtäviin (johtaminen, valistus, neuvonta, palotarkastus ja näihin rinnastettavat tehtävät)*

**Vaativilla tehtävillä** tarkoitetaan sellaisia tehtäviä, joissa toiminta-aika on todennäköisesti pidentynyt vaikean etenemisen tai tilan laajuuden ja monimutkaisuuden takia. Vaativalle tehtävälle on ominaista, että esitietojen ja tiedustelun perusteella toimintaympäristön hahmottaminen on vaikeaa tai mahdotonta ja tehtävän tauottaminen ei ole mahdollista. Vaativia tehtäviä ovat mm. edellä mainitut ehdot täyttävä savusukellus-, kemikaalisukellus tai vesipelastustehtävä sekä paineilmahengityslaitetta edellyttävä sammutustoiminta katolla. (Ohje pelastushenkilöstön toimintakyvyn arvioinnista ja kehittämisestä, sisäministeriön julkaisu 5/2016, 8)

**Savusukellusta edellyttävissä perustehtävissä** toiminta-aika ei todennäköisesti ole pidentynyt ja savusukellusta edellyttävä tila on hahmotettavissa esitietojen ja tiedustelun perusteella. Tällaisia tilanteita ovat mm. huoneistopalot, joissa palo on yhdessä asuinhuoneistossa sekä raivaus-tehtävät. Näissä tehtävissä toiminnan tauottaminen tai keskeyttäminen on mahdollista nopeasti. (Ohje pelastushenkilöstön toimintakyvyn arvioinnista ja kehittämisestä, sisäministeriön julkaisu 5/2016, 9)

**Perustehtävissä** paineilmahengityslaitteen käyttö on mahdollista mutta käyttäjä ei joudu välittömään hengenvaaraan, vaikka joutuisi lopettamaan paineilmahengityslaitteen käytön. Tällaisia tehtäviä ovat mm. sammutustehtävät, joissa ei edellytetä savusukellusta kuten liikenneonnettomuustilanteet, ihmisen pelastamistehtävät, ympäristöonnettomuustehtävät ja myrskyonnettomuustehtävät. (Ohje pelastushenkilöstön toimintakyvyn arvioinnista ja kehittämisestä, sisäministeriön julkaisu 5/2016, 9)

**Muilla pelastustoimen tehtävillä** tarkoitetaan sellaisia tehtäviä, joissa paineilmahengityslaitetta ei tarvitse käyttää lainkaan. Tällaisia tehtäviä ovat mm. erikoisajoneuvojen kuljettaminen, neuvonta- ja valistustehtävät, palotarkastustehtävät, johtamistehtävät sekä johtamisen tukitehtävät. (Ohje pelastushenkilöstön toimintakyvyn arvioinnista ja kehittämisestä, sisäministeriön julkaisu 5/2016, 9)

**Maastopalo** on rakentamattoman alueen hallitsematon palo. Maastopaloja ovat mm. metsäpalo, ruohikkopalo, suopalo ja turvetuotantoalueen palo. (Ilma-alusten käyttö pelastustoimen tehtävissä, sisäasiainministeriö 2009, 4)

**Metsäpalo** on maastopalo, jossa palaa metsää. Metsäpalot voidaan luokitella maapaloksi, pintapaloksi ja latvapaloksi sen mukaan missä palo tapahtuu. (Ilma-alusten käyttö pelastustoimen tehtävissä, sisäasiainministeriö 2009, 4)

#### **Tiedustelutehtävä**

Esim. tulipalotilanteessa viereisen palo-osaston nopea tarkastustehtävä.

Vaarallisten aineiden onnettomuudessa tiedustelulla tarkoitetaan sammutusasussa ja riittäväillä hengityssuojaimilla tehtävää nopeaa onnettomuuskohteen tiedustelua ja kyseessä olevan aineen selvittämiseksi tunnusmerkkien hakemista.

Tiedustelutehtävä ei tarkoita jatkuvaa miehitystä vrt. varmistustehtävä.

#### **Varmistustehtävä**

Esim. tulipalotilanteessa viereisen palo-osaston pysyvä miehittäminen. Varmistustehtävässä olevilla henkilöillä on oltava savusukellus- ja sammutusvalmius.

#### **Vahvennus**

Johtajan käyttöön annettu lisäapu, esim. jaettuna voimavarana säiliöauto syöttää lisävettä kahdelle yksikölle. Vahvennus kuuluu varsinaisesti jonkun muun johtovastuuseen pelastusryhmän alaisuuteen.