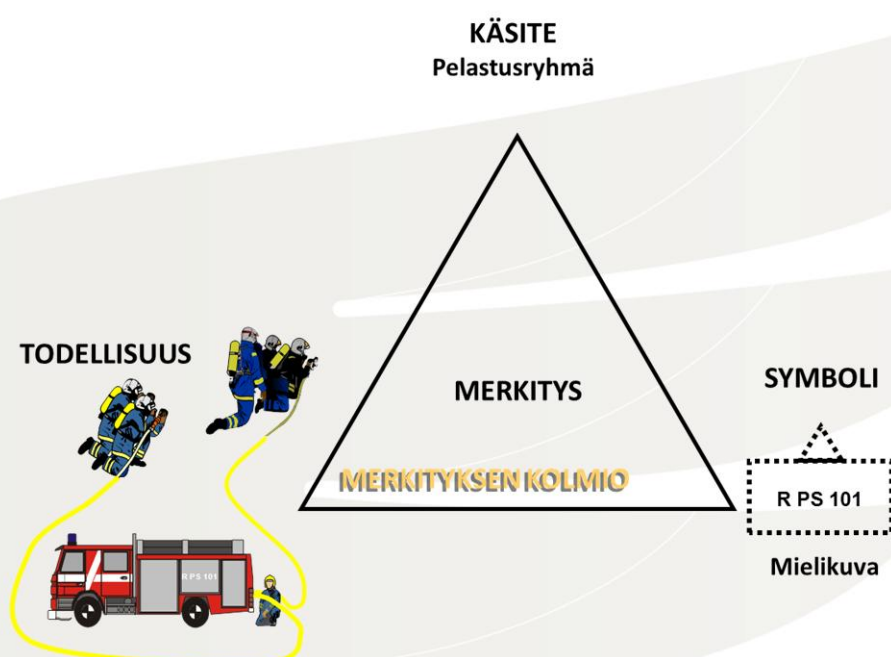


Pelastustoiminnan käsitteitä





Pelastustoiminnan käsitteiden hyväksyminen

Pelastuslaitosten kumppanuusverkosto asetti keväällä 2012 työryhmän, johon kuuluivat Mika Haverinen, Matti Honkanen ja Pauli Nurminen, valmistelemaan ohjetta pelastustoimen käsitteistä. Pelastustoimintapalveluiden palvelualue on käsitellyt pelastustoiminnan käsitteitä tapaamisessaan 14–15.1.2013. Palvelualue esitti, että dokumentin mukaiset käsitteet otetaan käyttöön pelastustoimessa. Käsitteet -dokumentti on esitelty pelastusjohtajien kokouksessa 21.2.2013.

Pelastusjohtajat suosittelevat käsitteiden käyttöönottoa esityksen mukaisesti. Lisäksi pelastusjohtajat totesivat, että ohjeessa esitettyjen synonyymien siirtymäaika päättyy KEJOn käyttöönottoon.

Pelastusopisto ottaa Pelastustoiminnan käsitteet käyttöön opetuksessa 1.5.2013 alkaen.

Simo Tarvainen
Pelastusjohtajien puheenjohtaja
Pelastuslaitokset

Pekka Rantala
koulutusjohtaja
Pelastusopisto



Päivystävä palomestari

Alueen pelastustoimen palveluksessa oleva päällystöviranhaltija, joka on valmiudessa pelastustoimen pelastusjoukkueen- ja komppanian hälytystehtävien johtamista varten. Päivystävän palomestarin tehtäviin kuuluu hälytysvalmiuden valvonta, muut tilannetietoisuuden ylläpitämiseen liittyvät tehtävät, tarvittaessa pelastusryhmän hälytystehtävien johtamistoimintojen tukeminen ja tarvittaessa pelastusryhmän johtaminen, jos pelastusryhmänjohtajana ei ole pelastusviranomainen. Päivystävä palomestari toimii tilanteen yleisjohtajana, kun toimintaan osallistuu muita viranomaisia ja toimijoita. Päivystävä palomestari vastaa ylemmälle johtamistasolle ilmoittamisesta.

(Pelastustoimen alueen) Päivystävä päällikkö

Alueen pelastustoimen palveluksessa oleva päällystöviranhaltija, joka on valmiudessa pelastustoimen pelastuskomppanian tai -yhtymän hälytystehtävien johtamista varten. Päivystävä päällikkö tukee tarvittaessa pelastuskomppanian tai -joukkueen johtamistoimintaa sekä toimii tarvittaessa tilanteen yleisjohtajana

Yleisjohtaja

Jos pelastustoimintaan osallistuu useamman toimialan viranomaisia, tilanteen yleisjohtajana toimii pelastustoiminnan johtaja. Yleisjohtaja vastaa tilannekuvan ylläpitämisestä ja toiminnan yhteensovittamisesta. Eri toimialojen yksiköt toimivat oman johtonsa alaisuudessa siten, että niiden toimenpiteet kokonaisuudessaan edistävät onnettomuuden tai tilanteen seurausten tehokasta torjuntaa. Tilanteen yleisjohtaja voi muodostaa avukseen viranomaisten, laitosten ja toimintaan osallistuvien vapaaehtoisten yksiköiden edustajista koostuvan johtoryhmän ja kutsua asiantuntijoita avukseen. (Pelastuslaki 379/2011, 35 §)

Tilannepaikan johtaja on pelastustoimintaa onnettomuuskohteessa johtava henkilö.

Pelastuslain 34 §:n mukaan pelastustoimintaa johtaa pelastusviranomainen. Pelastusviranomaiselle on siksi toimitettava tieto kaikista tehtävistä ja pelastusviranomaisen on oltava yhteydessä tilannepaikalle hälytettyyn lähimpään yksikköön ja määrättävä pelastustoiminnan johtajan alaisuuteen yksikön jäsenistä tilannepaikan johtaja, jos sitä ei ole ennalta määrätty. Tilannepaikan johtaja johtaa toimintaa onnettomuuskohteessa pelastustoiminnan johtajana toimivan pelastusviranomaisen antamien ohjeiden mukaisesti. Pelastustoiminnan johtajana toimivan pelastusviranomaisen ei kuitenkaan tarvitse tulla onnettomuuspaikalle, ellei tilanne sitä edellytä.

Poikkeuksellisissa tilanteissa, joissa pelastusviranomaiseen ei vielä ole saatu yhteyttä, pelastustoimintaa voi tilapäisesti johtaa muu pelastuslaitoksen palveluksessa oleva tai sopimuspalokuntaan kuuluva henkilö. Tällöin tilannepaikalle ensimmäisenä saapuneen muodostelman johtaja toimii tilapäisenä pelastustoiminnan johtajana ja tilannepaikan johtajana. Tilapäisesti pelastustoimintaa johtava henkilö voi määrätä ihmisiä suojautumaan, evakuoida ihmisiä ja omaisuutta sekä ryhtyä sellaisiin välttämättömiin toimenpiteisiin, joista voi aiheutua vahinkoa kiinteälle tai irtaimelle omaisuudelle siinä määrin kuin ne ovat välttämättömiä ihmisten, omaisuuden ja ympäristön pelastamiseksi ja suojaamiseksi sekä onnettomuudesta aiheutuvien vahinkojen rajoittamiseksi ja onnettomuuden seurauksien lieventämiseksi. (Pelastustoimen toimintavalmiuden suunnitteluohje 2012, s. 9 – 10).



Pelastustoiminnan muodostelmia ovat yksikkö, pelastusryhmä, pelastusjoukkue, pelastuskomppania ja pelastusyhtymä. Pelastustoiminnan muodostelmalla on aina johtaja, joka on ensisijaisesti ennalta määrätty, pelastustoiminnan johtajan määräämä tai onnettomuuspaikalle ensimmäisenä saapuneen muodostelman jäsenten yhteisesti sopima henkilö. (Pelastustoimen toimintavalmiuden suunnitteluohje 2012, s. 2 – 3)

Yksikkö on henkilön tai henkilöstön, kulkuneuvon ja kaluston muodostama toimintakokonaisuus, joka kykenee itsenäiseen toimintaan.

- Yksiköitä ovat esim. pelastusyksikkö, sammutusyksikkö, raivausyksikkö, säiliöyksikkö, tikasyksikkö. (Pelastustoimen toimintavalmiuden suunnitteluohje 2012, s. 4)
- Jos yksikössä ei ole johtajaa (esimerkiksi tikasyksikkö, säiliöyksikkö tai esim. myrskyn aiheuttaman vahingontorjuntatehtävää hoitava työpari), asia ohjeistetaan yleensä pelastuslaitoksen omassa johtamisohjeessa tai kuljettaja toimii ns. yksikönvanhimpana (yksikönvastaavana) tai johtajasta sovitaan erikseen.

Pelastusryhmä, pelastusjoukkue, pelastuskomppania ja pelastusyhtymä ovat A- ja B kiireellisyysluokan tehtäviin hälytettäviä pelastustoiminnan muodostelmia.

Pelastusryhmä koostuu johtajasta, vähintään kolmesta ja enintään seitsemästä henkilöstä sekä tehtävän mukaisista ajoneuvoista ja kalustosta. (Pelastustoimen toimintavalmiuden suunnitteluohje 2012, s. 5)

Pelastusjoukkue koostuu johtajasta, vähintään kahdesta ja enintään viidestä pelastusryhmästä. (Pelastustoimen toimintavalmiuden suunnitteluohje 2012, s. 5)

Pelastuskomppania koostuu johtajasta, pelastustoiminnan johtajaa avustavasta esikunnasta, vähintään kahdesta ja enintään viidestä pelastusjoukkueesta. (Pelastustoimen toimintavalmiuden suunnitteluohje 2012, s. 5)

Pelastusyhtymä koostuu johtajasta, johtokeskuksesta ja vähintään kahdesta pelastuskomppaniasta tukimuodostelmineen. (Pelastustoimen toimintavalmiuden suunnitteluohje 2012, s. 5)

Tilannekeskus (TIKE)

Tilannekeskus on osa johtokeskusta. Tilannekeskus voi olla myös yhteinen useamman pelastuslaitoksen kanssa. Tilannekeskus on valmiudessa 24/7 tai tarvittaessa perustettavissa. Tilannekeskus on osa esimerkiksi jonkin luonnononnettomuuden lähestyessä pelastustoimen normaali-, häiriö- ja poikkeusoloaikaista suuronnettomuusvalmiutta. Valtaosa poikkeuksellisista tilanteista voidaan hoitaa vahventamalla TIKE miehitystä ja valmistautumalla Pel-JoKen perustamiseen. Päivystävän päällikön määräämänä Pel-JoKen perustamisen jälkeen TIKE toimii tarvittaessa myös Pel-JoKen viestikeskukseksi. TIKE:n päätehtävä on pelastustoiminnan ja sen johtamisen tukeminen, tarvittavan tiedon kerääminen päätöksenteon tueksi, tilannetietojen kerääminen tilannekuvan muodostamiseksi ja omalta osaltaan tilanapäiväkirjan pitäminen ja tiedon välittäminen osakaskuntien avainhenkilöille oman johtamisen tueksi. TIKE:ssä tulee olla riittävä henkilöstö ja asianmukainen välineistö edellä mainittujen tehtävien suorittamiseen.



Viestintäkeskus (VIKE)

Viestintäkeskus on osa johtokeskusta. Viestintäkeskus hoitaa sisäistä ja ulkoista viestintää sekä pelastustoiminnan operatiivista viestintää tilanteen aikana. Viestinnällä tarkoitetaan kaikkia niitä toimintoja, joissa viranomaisen vastaanottaa, tuottaa ja jakaa informaatiota sekä toimii muutoin vuorovaikutuksessa ympäröivän yhteiskunnan kanssa. Viestintäosan henkilöstöön kuuluvat organisaation viestinnästä vastaavat henkilöt. Viestinnän tarve kasvaa kriisitilanteissa ja tarpeeseen vastaaminen edellyttää normaalitilannetta enemmän henkilöstöä. Viestinnällä tarkoitetaan tässä yhteydessä laajempaa käsitettä kuin tiedottaminen, joka tarkoittaa organisaation omaehtoisesti toteuttamaa tiedon välittämistä. Kriisiviestinnässä on huomioitava, että tiedotusvastuu on aina tilanteessa johtovastuussa olevalla viranomaisella. Organisaation viestintää johtava henkilö osallistuu myös pelastustoiminnan johtokeskuksenjohto-osan (/ryhmän) työskentelyyn. (Korhonen J, 2010, s. 35)

Viestintähenkilöstön tehtäviä:

- Pelastustoiminnan operatiivinen viestintä tilanteen aikana (DWS, VIRVE,GSM, ym.)
- sisäinen ja ulkoinen tiedottaminen
 - tiedotusvälineet
 - kansalaiset
 - oma henkilöstö (ml. puhelinvaihe)
 - sidosryhmät
- luotaus
 - tiedotusvälineiden, sosiaalisen median ja yleisötilaisuuksien seuraaminen
- muu viestintä, esim.
 - neuvonta ja opastus
 - toimialojen viestinnän yhteensovittaminen

Johtamisohje

Johtamisohje on alueen toimivaltaisen pelastusviranomaisen vahvistama ko. alueen erityispiirteet huomioon ottava ohje tai suunnitelma, joka sisältää muun muassa alueen johtamistoiminnan järjestämisen yleiset periaatteet.

Johtamissuunnitelma

Onnettomuustyyppi tai –kohteeseen tehty suunnitelma pelastustoiminnan johtamisen tueksi.

Ulkoinen pelastussuunnitelma

Ulkoisella pelastussuunnitelmalla tarkoitetaan pelastuslaitoksen yhteistyössä toiminnanharjoittajan kanssa laatimaa pelastussuunnitelmaa, jossa on otettu huomioon kohteena olevan:

- a) tuotantolaitoksen, ratapihan ja satama-alueen turvallisuusselvitys ja sisäinen pelastussuunnitelma;
- b) kaivannaisjätteen jätealueen sisäinen pelastussuunnitelma ja toimintaperiaateasiakirja; tai
- c) ydinlaitoksen valmiussuunnitelma.

Sisäasiainministeriön asetus 406/2011, Eryityistä vaaraa aiheuttavien kohteiden ulkoisesta pelastussuunnitelmasta, 2§)



Suuronnettomuus

Onnettomuus, jota on kuolleiden tai loukkaantuneiden taikka ympäristöön, omaisuuteen tai varallisuuteen kohdistuneiden vahinkojen määrän taikka onnettomuuden laadun perusteella pidettävä erityisen vakavana (*suuronnettomuus*). (Turvallisuustutkintalaki 525/2011, 2 §)

Tarkoittaa esimerkiksi huomattavaa päästöä, tulipaloa, räjähdystä tai muuta ilmiötä, joka seuraa ydinlaitoksen, tuotantolaitoksen, kaivannaisjätteen jätealueen, ratapihan tai satama-alueen toiminnassa esiintyvistä hallitsemattomasta tilanteesta ja joka voi aiheuttaa ihmisten terveyteen, ympäristöön tai omaisuuteen kohdistuvaa välitöntä tai myöhemmin ilmenevää vaaraa ja jossa on mukana yksi tai useampia vaarallisia aineita taikka kaivannaisjätettä. (Sisäasiainministeriön asetus 406/2011, Erityistä vaaraa aiheuttavien kohteiden ulkoisesta pelastussuunnitelmasta, 2 §)

Pelastustoiminnan johtokeskus (PEL-JOKE)

Pel-JoKe on pelastustoiminnan johtokeskus ja sen perustaa pelastusviranomainen. Häiriötilanteiden aikaista toiminnan johtamista varten perustettu toiminnallinen kokonaisuus, joka käsittää henkilöstön, tilan, välineet ja toiminta-asiakirjat.

Alueen pelastustoimen tulee kyetä perustamaan tilanteen aikainen johtokeskus. Suurissa onnettomuustilanteissa johtokeskuksia voi olla tarpeen perustaa usealle johtamistasolle. Johtokeskuksen on tarvittaessa kyettävä koordinoimaan pelastustoimen ja yhteistoimintatahojen voimavarojen tehokasta käyttöä. (Pelastustoimen toimintavalmiuden suunnitteluohje 2012, s. 10)

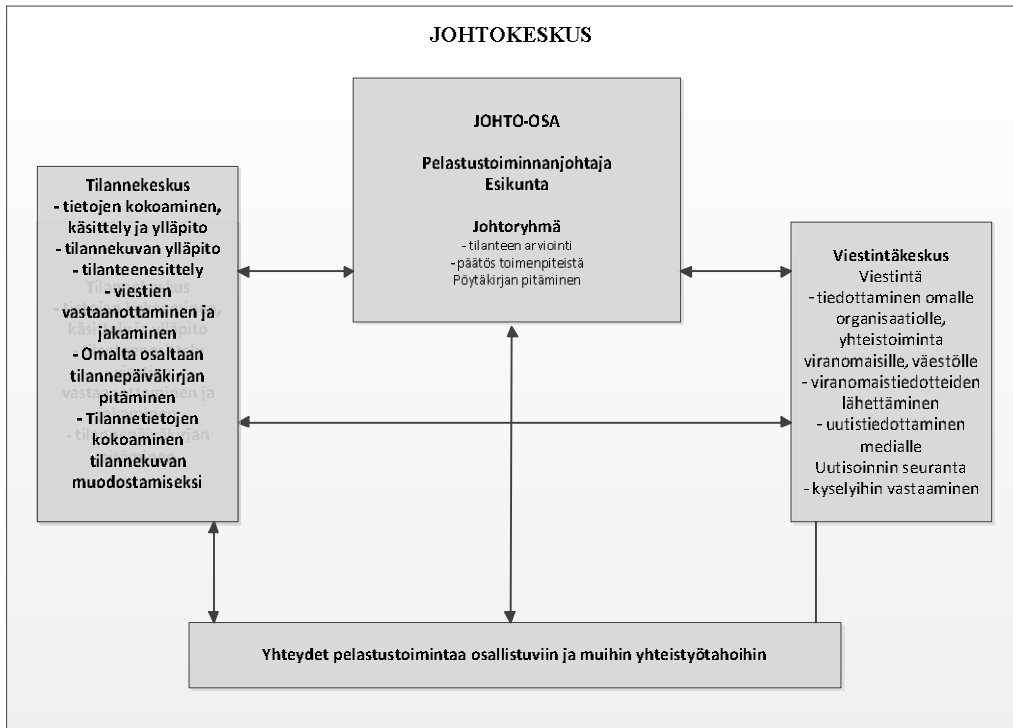
Pelastuslaitoksen tulee järjestää pelastustoiminnan johtamistilat ja muut edellytykset siten, että johtaminen on mahdollista myös poikkeusoloissa. (Pelastuslaki 379/2011, 77 §)

Pelastustoimen alueen palvelutasopäätöksessä tulee päättää, missä ajassa suuronnettomuusvalmius kyetään perustamaan mukaan lukien pelastustoimintaan osallistuvien voimavarat. Suuronnettomuusvalmius tulee kyetä perustamaan 2 tunnin kuluessa siitä, kun ensimmäinen yksikkö on vastaanottanut hälytyksen. (Pelastustoimen toimintavalmiuden suunnitteluohje 2012, s. 11)

Käsitteellä johtokeskus voidaan eri yhteyksissä tarkoittaa ainakin kahta eri asiaa. Laajasti ymmärrettynä johtokeskuksella tarkoitetaan toiminnallista kokonaisuutta, joka on perustettu normaalista poikkeavien turvallisuustilanteiden aikaista toiminnan johtamista tai kriisijohtamista varten. Toiminnallisena kokonaisuutena ymmärrettynä johtokeskus käsittää siis henkilöstön, johtamistilan ja välineet sekä toimintaa ohjaavat asiakirjat. (Korhonen J. 2010, 48)

Johtokeskuksella voidaan suppeammin tarkoittaa myös kiinteää, erikseen suunniteltua tilaa, josta toimintaa johdetaan. Usein johtokeskus sijoitetaan väestönsuojista annettujen normien mukaiseen tilaan, jossa johtaminen on mahdollista myös poikkeusoloissa suojautumista edellyttävissä tilanteissa. Johtokeskuksia ovat esimerkiksi ministeriöiden johtokeskukset, aluehallintovirastojen ylläpitämät alueelliset johtokeskukset, kuntien ja kuntayhtymien sekä alueen pelastustoimen johtokeskukset. Johtokeskuksista käytetään usein lyhennettä JoKe.

JOHTOKESKUSTYÖSKENTELY

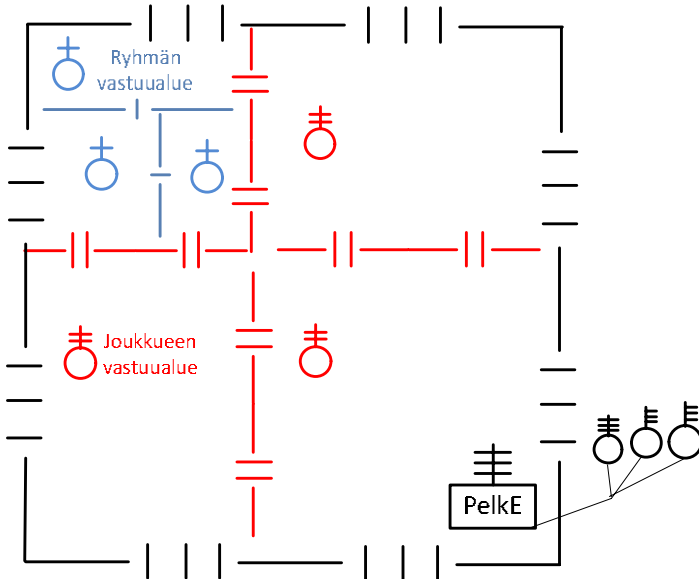


Kuva 1. Periaatekuva johtokeskustyöskentelystä

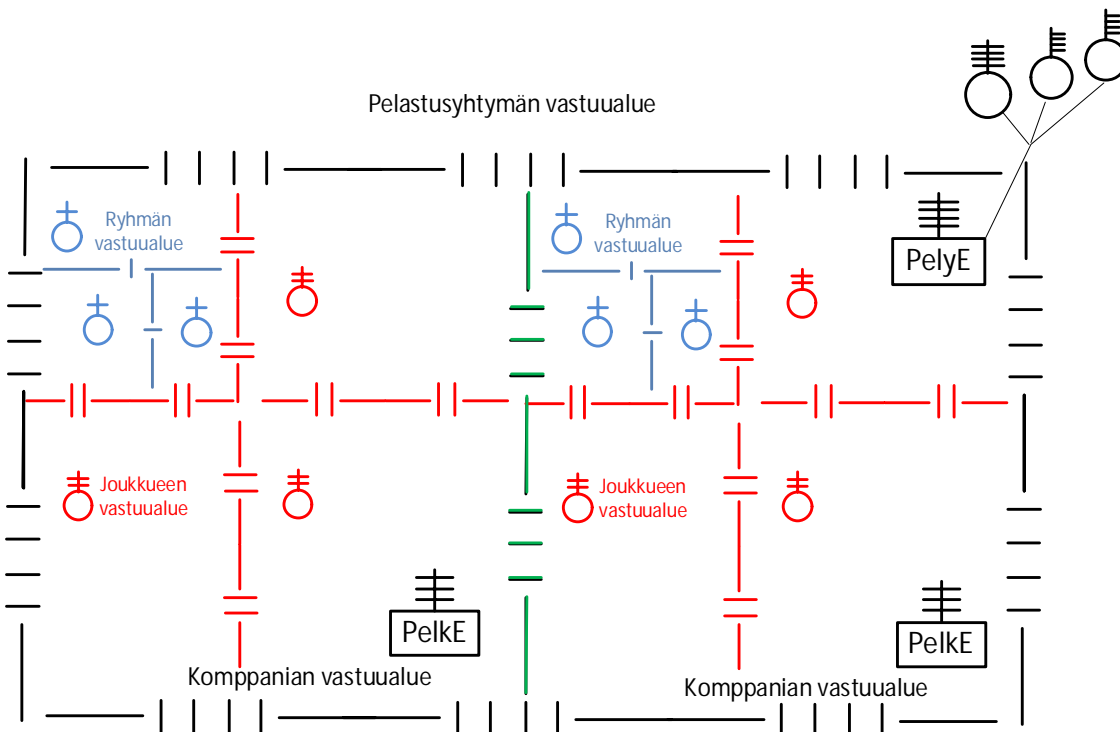
Pelastustoimessa tilanteen aikana perustettavien johtokeskusten tunnus on ”XX PEL-JOKE”. XX on kyseisen pelastuslaitoksen nimi selväkielisenä. Esimerkki: Länsi-Uudenmaan pelastuslaitoksen johtokeskuksen kutsutunnus on ”Länsi-Uusimaa pelastus JOKE”. (Ohje pelastustoimen yksikkö- ja kutsutunnuksista 1/2011, s.9)

Vastuualueet ja nimitykset Pelastustoimen toimintavalmiuden suunnitteluohje sisäasiainministeriön julkaisu 21/2012 mukaisesti

Komppanian vastuualue



Pelastusyhtymän vastuualue





Pelastustoimen toimintavalmiuden suunnitteluohje 21/2012	SYNONYymi
Pelastusryhmän vastuualue	työskentelypaikka
Pelastusjoukkueen vastuualue	kaista
Pelastuskomppanian vastuualue	toiminta-alue
Pelastusyhtymän vastuualue	

Pelastustoimen toimintavalmiuden suunnitteluohje 21/2012	lyhenne	SYNONYymi	lyhenne
Pelastustoiminnan johtokeskus	(Pel-JoKe)		
Pelastuskomppanian esikunta	(PelKE)	Toiminta-alueen johtoelin	TOJE
Yhtymän esikunta	(PelYE)		
Pelastustoiminnan johtaja	(PTJ)		
Pelastuskomppanian johtaja	(PKoJ)		
Pelastusjoukkueen johtaja	(PJoJ)	Kaistanjohtaja	
Pelastusryhmän johtaja	(PRyJ)	työskentelypaikanjohtaja	
Tilannepaikan johtaja	(TPJ)		

Pelastustoiminnan johtaja

Pelastustoiminnan johtaja on yhden tai useamman pelastusmuodostelman tilanteenaikainen johtaja.

Pelastusviranomaiset

Valtion pelastusviranomaisia ovat sisäasiainministeriön pelastusylijohtaja ja hänen määräämänsä sisäasiainministeriön ja aluehallintoviraston virkamiehet.

Alueen pelastustoimen pelastusviranomaisia ovat pelastuslaitoksen ylin viranhaltija ja hänen määräämänsä pelastuslaitoksen viranhaltijat sekä alueen pelastustoimen asianomainen monijäseninen toimielin. (Pelastuslaki 379/2011, 26 §)

Komppanian esikunta koostuu pelastustoiminnan johtajasta, tarvittavista muista henkilöistä (operaatiopäällikkö, tilanpäällikkö), johtamistilasta ja tehtävään tarvittavista välineistä ja asiakirjoista.

KEJO

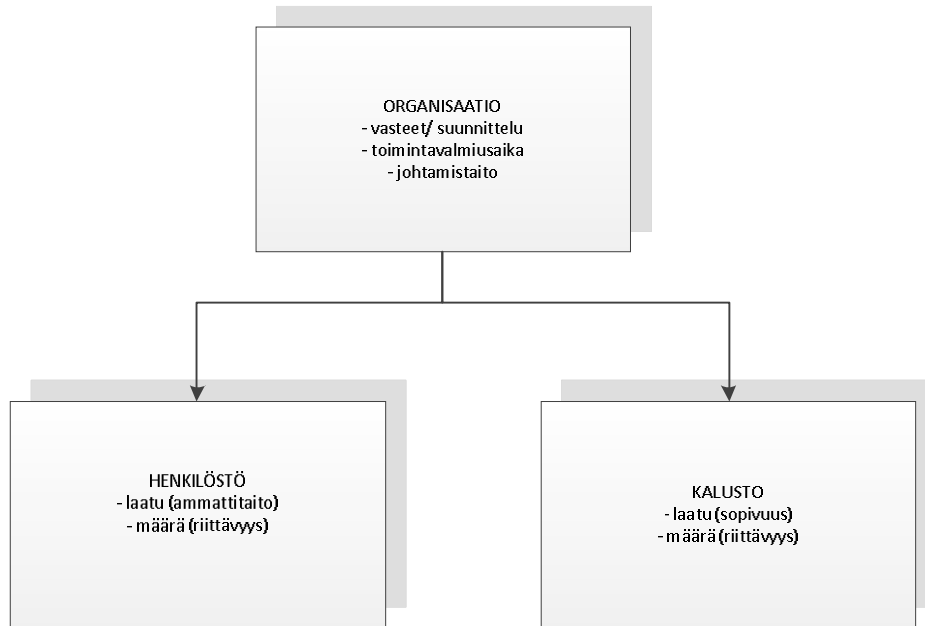
KEJO on viranomaisten yhteinen kenttäjärjestelmä

Johtopaikka

Johtopaikka on toiminnan tai muodostelman johtamista varten perustettu paikka.

Toimintavalmiusaikakäsitteet

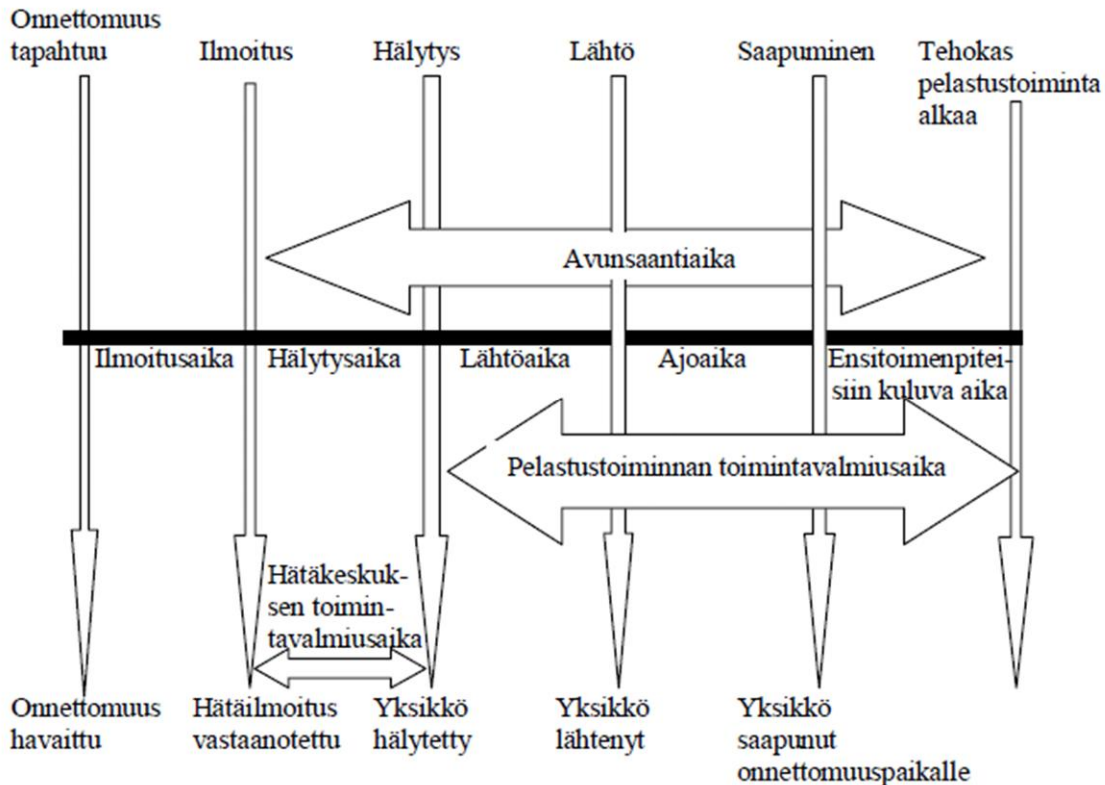
Pelastustoiminnan toimintavalmius muodostuu viidestä osatekijästä: henkilöstön määrästä ja laadusta, kaluston määrästä ja laadusta, ennakkoon laadituista toiminnallisista suunnitelmista, johtamisen organisoinnista sekä pelastustoiminnan toimintavalmiusajasta.



Kuva 1. Pelastustoiminnan perustekijät

Avunsaantiaika alkaa siitä, kun hätäkeskuksessa vastataan hätäpuheluun ja loppuu siihen, kun tehokas pelastustoiminta alkaa. Avunsaantiaikaa mitataan A- ja B kiireellisyysluokan tehtävistä.

Pelastustoiminnan toimintavalmiusajalla tarkoitetaan aikaa, joka alkaa siitä, kun ensimmäinen yksikkö vastaanottaa hälytyksen ja päättyy siihen, kun pelastusryhmä aloittaa tehokkaan pelastustoiminnan.



Kuva 2. Toimintavalmiusaikakäsitteet

A – kiireellisyysluokan tehtävä edellyttää välitöntä ihmisen, ympäristön tai suurien omaisuusarvojen pelastamista. Siirtyminen onnettomuuspaikalle tapahtuu hälytysajona.

B – kiireellisyysluokan tehtävä on varmentamaton, mahdollisesti henkeä pelastava tai suuria lisävahinkoja estävä tehtävä. Tällaisia tehtäviä voivat olla esimerkiksi:

- tavanomaiset onnettomuudet ja tulipalot
- tuntemattoman riskin tehtävät
- ilmoitinlaiteilmoitukset kohteesta ja olosuhteista riippuen
- kiireellinen virka-apu toiselle viranomaiselle

Siirtyminen onnettomuuspaikalle tapahtuu hälytysajona.

C – kiireellisyysluokan tehtäviä ovat staattiset onnettomuudet, joista ei arvioida aiheutuvan välittömästi merkittäviä lisävahinkoja. Tällaisia tehtäviä voivat olla esimerkiksi:

- ilmoitinlaiteilmoitukset kohteesta ja olosuhteista riippuen
- kiireetön virka-apu toiselle viranomaiselle

Siirtyminen onnettomuuspaikalle ei tapahdu hälytysajona, ellei pelastustoiminnan johtaja katso sitä saamiensa tietojen perusteella tarpeelliseksi.

D – kiireellisyysluokan tehtävä ei edellytä välittömiä toimia, mutta se on hoidettava toiminnallisesti sopivana tai asiakkaan kanssa erikseen sovittuna ajankohtana.

Siirtyminen onnettomuuspaikalle ei tapahdu hälytysajona.

(Pelastustoimen toimintavalmiuden suunnitteluohje 2012, s. 2 ja 9)



Lähteet:

Finlex. 2012. Turvallisuustutkintalaki 525/2011.

Finlex. 2012. Pelastuslaki 379/2011.

Huhtala, H. & Hakala, S. 2007. Kriisi ja viestintä. yhteiskunnallisten kriisien johtaminen julkisuudessa. Helsinki: Gaudeamus.

Korhonen, J, 2010. Kunnan kriisijohtaminen. Kuopio: Pelastusopisto.

Pelastuslaitosten kumppanuusverkosto. 2011. Ohje pelastustoimen yksikkö- ja kutsutunnuksista 1/2011.

Sanastokeskus TSK. 2007. Varautumisen ja väestönsuojelun sanasto. TSK 38. Kerava. Savion Kirjapaino Oy.

Sisäasiainministeriö. 2012. Pelastustoimen toimintavalmiuden suunnitteluohje sisäasiainministeriön julkaisuja 21/2012

Sisäasiainministeriö. 2011. Sisäasiainministeriön asetus 406/2011, Erityistä vaaraa aiheuttavien kohteiden ulkoisesta pelastussuunnitelmasta

Suomen Kuntaliitto. 2004. Kunnan viestintä. Helsinki. Hakapaino Oy.